



*Diálogos para
Construir*

MEMORIA
2025

*Una mirada singular a la
migración*

PRESENTACIÓN

Nos alegra compartir la **Memoria de Actividades 2025** de *Diálogos Para Construir*.

En 2025 la apuesta ha seguido siendo por la calidad más que por la cantidad como característica constitutiva del **Programa Starfish** que elige una persona con un futuro como miembro activo de la sociedad antes que cien con necesidades básicas cubiertas. Es decir, hemos seguido apostando por necesidades a largo plazo, algo más que comida y techo, trabajo. Porque aun trabajando, sentirse escuchados, formando parte de algo, es fundamental. El trato directo vincula y posibilita empatía, cariño, apoyo y confianza. Por todo esto la participación en el Programa no acaba con la regularización y la independencia económica. Nuestro apoyo continua, y procura aliviar, en la medida de nuestras posibilidades, las consecuencias del siempre traumático proceso migratorio.

Dados los buenos resultados (retorno de las personas participantes) obtenidos con la atención individualizada, y la necesidad de no depender de subvenciones públicas que encorsetan los modos de actuación, seguimos valorando infinitamente la generosidad de **personas donantes de dinero** que nos ayuda a continuar.

Queremos dar las gracias también a todas las **personas donantes de tiempo** que son como gotas de lluvia (**Programa Raindrops**) que poco a poco van calando en la implicación de la sociedad civil.

Pero también tenemos el **Proyecto Vulcano DPC** de asesoramiento en materia de Extranjería que comenzamos en 2023 y cada año se consolida más. El equipo ha crecido, junto a Max Adam y Sofia Casalla. Aunque a menudo esta actividad viene consumiendo más tiempo del que creemos que tenemos, al final el esfuerzo siempre merece la pena; basta con ver el número de personas que obtuvieron ayuda en la inevitable y complicada relación con la Oficina de Extranjería. Además este año con la aprobación del nuevo Reglamento de Extranjería todo se revolucionó un poco más.

Cerramos 2025 aceptando que empieza una nueva etapa, que no por más complicada nos resulta menos inspiradora para seguir mejorando nuestro trabajo desde esa **mirada singular**. Y también finalizamos el año volviendo a agradecer su ayuda a todas las personas que han colaborado con DPC. **¡Cada año conocemos a más héroes sin capa, pero con un gran corazón!**

Susana

Presidenta DPC

"Mucha gente pequeña, en lugares pequeños, haciendo cosas pequeñas, puede cambiar el mundo"

Eduardo Galeano

CONTENIDO



1 ¿QUIÉNES SOMOS?

Misión, Visión y Valores

2 ¿QUÉ HACEMOS CON LA COMUNIDAD MIGRANTE?

Programa VULCANO

Proyecto Vulcano DPC

Asesoramiento administrativo en trámites relacionados con Derecho de Extranjería. Respuesta a requerimientos y recursos administrativos que fueran necesarios

Proyecto Vulcano +

Resolución de dudas de carácter administrativo. Apoyo personalizado en gestiones relacionadas con Extranjería

Programa STARFISH

Apoyo personalizado desde una *mirada singular* para migrantes que aún no han alcanzado su independencia económica y/o autonomía personal

3 ¿QUÉ HACEMOS CON LA COMUNIDAD RECEPTORA?

Programa RAINDROPS

Actividades de sensibilización e incidencia

4 ¿CÓMO LO HACEMOS?

Transparencia

Estructura organizativa y gestión económica

Fortalecimiento Institucional

Coordinación de equipo y redes de apoyo

Personas y Entidades Colaboradoras

Recaudación de fondos. Donación de tiempo, dinero e ideas

1

¿QUIÉNES SOMOS?

Diálogos Para Construir es una entidad sin ánimo de lucro de ámbito andaluz radicada en Sevilla, que colabora en la inclusión en la sociedad de *personas migrantes*. Trabajamos para personas que están en riesgo de exclusión. Su vulnerabilidad puede deberse a su falta de redes de apoyo por llevar poco tiempo en España, a razones humanitarias, a que se agotaron las ayudas a las que tenían derecho antes de alcanzar su independencia económica y autonomía personal, a la dificultad de tener que trabaja sin derechos (el mal llamado “trabajo en negro”)... En definitiva, a los requisitos que impone una Ley de Extranjería que va mejorando con los Reglamentos pero no termina de facilitar la situación de las personas a las que atendemos.



Colaborar en la inclusión en la sociedad de personas migrantes. Trabajamos tanto con la población migrante como con la acogedora, promoviendo beneficios mutuos mediante el diálogo.



Creemos en una sociedad justa que proporcione a los miembros más vulnerables oportunidades encaminadas a desarrollar aptitudes para la autonomía, la independencia y la felicidad.



Diálogo, Justicia Social, Diversidad, Dignidad, Inclusión, Autonomía, Singularidad y Salud Institucional.

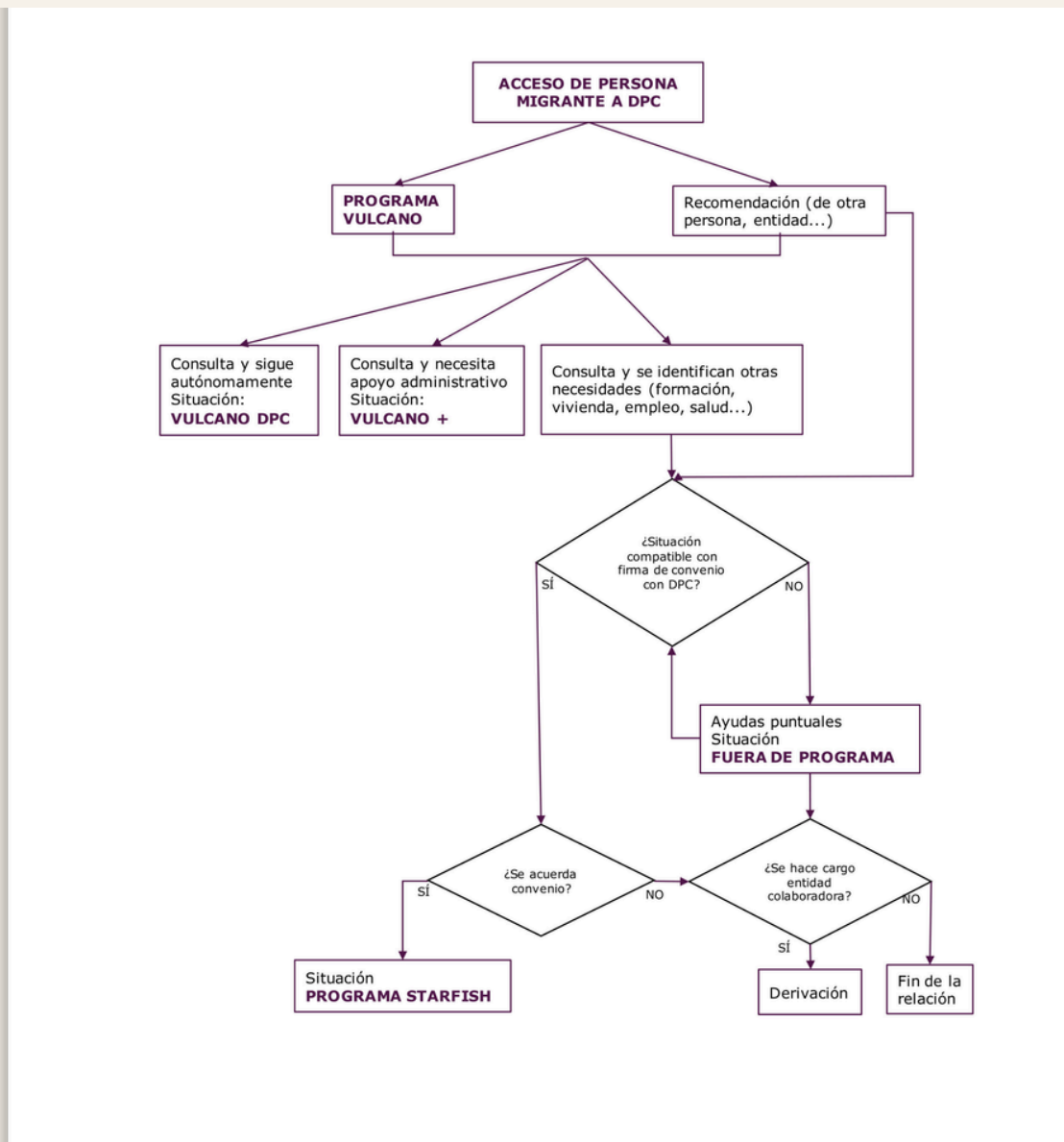


2

¿QUÉ HACEMOS CON LA COMUNIDAD MIGRANTE ?

En **Diálogos Para Construir** procuramos un acompañamiento acorde a las características y necesidades particulares de cada persona que forma parte de nuestros programas. Nuestra experiencia de apoyo a la *comunidad migrante* nos ha permitido identificar una ruta de actuación para ayudar, de la mejor manera posible y con los recursos institucionales disponibles, a cada persona.

Describimos nuestro camino de acompañamiento en el siguiente esquema:





PROGRAMA VULCANO

PROYECTO VULCANO DPC



La regularización administrativa es una de las necesidades fundamentales que tiene la *comunidad migrante* en España. Tener permiso de residencia y trabajo, resulta primordial para que su inclusión sociolaboral pueda avanzar. Ante los procesos de regularización hay muchas dudas y, por lo general, algunas personas no disponen de los recursos para pagar una asesoría que permita realizar los trámites correctamente.



En 2025 continuamos con el **Proyecto Vulcano DPC** desde el cual se ofrece asesoramiento administrativo a las *personas migrantes* en trámites relacionados con Derecho de Extranjería, incluyendo la respuesta a requerimientos y recursos administrativos que fueran necesarios.

Seguimos contando con **Max Adam**, abogado de Extranjería. Así como con la colaboración de **Sofía Casalla**, gestora administrativa especialista en Extranjería Española. Además se ha incorporado **Mariano Ametller** como profesional contratado que apoya este proyecto. Junto con otras personas colaboradoras de **DPC**, se siguen desarrollando asesorías presenciales y gratuitas abiertas a toda la *comunidad migrante* que reside en Sevilla y alrededores.



Total de citas
Nuevos usuarios/as

684
228



Procedencias

África **35,1%**
América Latina **57,5%**
América del Norte **2,7%**
Asia **0,5%**
Europa **4,3%**



Mujeres
Hombres
Otros

47,9%
51,1%
1%

PROYECTO VULCANO +

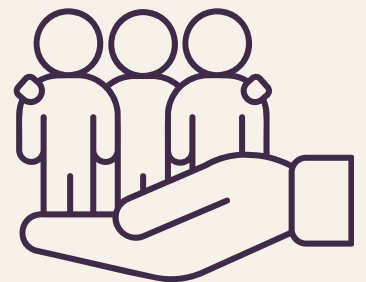
Cada año, la demanda de atenciones del **Proyecto Vulcano DPC** aumenta. Aunque la mayoría de asesorías giran en torno a Extranjería, al conocer cada caso, se detectan otras necesidades en las que, las personas atendidas, necesitan orientación en temas necesarios para los trámites de Extranjería, aunque no solo.



Todas estas acciones pueden realizarse gracias a *Personas Donantes de Tiempo* que aportan sus conocimientos y experiencia para colaborar con las *personas migrantes*. Los recursos humanos para cubrir estas áreas siguen siendo limitados. Cada año, apostamos por conseguir la sostenibilidad necesaria para consolidar un equipo de personas contratadas para este y demás programas y proyectos de **DPC**.

FUERA DE PROGRAMA

Año tras año, nuestro trabajo con la *comunidad migrante* nos sigue situando ante realidades que no pueden incorporarse a los programas habituales de nuestra entidad. Son situaciones que agrupamos en la categoría **Fuera de Programa**: casos especialmente complejos, marcados con frecuencia por una elevada vulnerabilidad y por necesidades que requieren respuestas muy específicas.



En 2025 procuramos ofrecer el mayor acompañamiento posible, articulando apoyos y trabajo en red dentro de nuestras posibilidades. Seguimos teniendo el convencimiento de que ninguna situación está definitivamente cerrada y de que, con la ayuda adecuada, las realidades pueden transformarse.

Ante realidades complejas, el Trabajo en red y una Mirada Singular dan esperanza a quienes desean transformar su historia.



PROGRAMA STARFISH



Desde este programa trabajamos con *personas migrantes* que están en riesgo de exclusión debido a circunstancias muy variadas. Muchas de estas personas agotan recursos institucionales que les corresponden sin haber podido alcanzar la anhelada autonomía. En **Diálogos Para Construir** nos enfocamos en cada historia vital para generar ayudas encaminadas a conseguir una independencia sociolaboral y psicoemocional compatible con cada situación.

Nuestro enfoque de *mirada singular* nos permite conocer las características y necesidades de cada persona y, con ello, proporcionar ayuda o buscarla para cada caso concreto.

Datos destacados Starfish:

Total de personas acompañadas: 36



- ✓ Con permiso de trabajo: 22
- ✓ Permiso de trabajo en trámite: 2
- ✓ Razones humanitarias en trámite: 2
- ✓ Menores: 4
- ✓ Pendientes de regularizar: 6

El **Programa Starfish** crece con las *redes de apoyo* que vamos formando año a año y que nos ayudan a dedicar a cada persona acompañada la *mirada singular* que pensamos se merece. Apostamos, así, a la calidad a nuestro trabajo aunque implique atender a menos personas.

Seguimos trabajando para contar con los recursos materiales y humanos para poder apoyar a más personas.



Nuestro trabajo en Starfish, tema a tema

ASESORAMIENTO LEGAL

- QUÉ:** Personas del Programa Starfish con necesidad de trámites en la Oficina de Extranjería
- CUÁNTAS PERSONAS:** 10
- QUIÉN:** Abogado de extranjería
- RECURSOS:** Incluidos en Proyecto Vulcano DPC

GESTIÓN ADMINISTRATIVA

- QUÉ:** Ayuda en procedimientos administrativos
- CUÁNTAS PERSONAS:** 19
- QUIÉN:** Equipo DPC
- RECURSOS:** gratis (personas voluntarias)

APOYO LEGAL

- QUÉ:** Apoyo de un abogado/a ante problemas sobrevenidos
- CUÁNTAS PERSONAS:** 4
- QUIÉN:** Abogadas/o
- RECURSOS:** Gratis o costes bajos pagados por la persona migrante

ALOJAMIENTO Y/O MANUTENCIÓN

- QUÉ:** Necesidades básicas
- CUÁNTAS PERSONAS:** 8
- QUIÉN:** Tesorero
- RECURSOS:** Presupuesto DPC

FACILITACIÓN DE LA INCLUSIÓN LABORAL

- QUÉ:** Contactos con empleadores y técnicos de inclusión
- CUÁNTAS PERSONAS:** 7 consiguieron contrato y 3 fueron asesoradas
- QUIÉN:** Voluntarios y otras entidades
- RECURSOS:** Personas voluntarias

ACOMPANAMIENTO MÉDICO Y/O TERAPEÚTICO

- QUÉ:** Estamos firmemente comprometidos con la salud física y mental de las personas con las que trabajamos. Por desgracia, no disponemos de los recursos que nos gustaría.
- CUÁNTAS PERSONAS:** 5 salud dental, 1 terapia
- QUIÉN:** Externalizado
- RECURSOS:** Presupuesto DPC

AYUDAS PARA LA FORMACIÓN

- QUÉ:** becas, libros, academias, clases particulares, gestiones
- CUÁNTAS PERSONAS:** 5
- QUIÉN:** personas voluntarias
- RECURSOS:** Gratis y presupuesto DPC



INTERMEDIACIÓN PARA CONSEGUIR ALOJAMIENTO

- QUÉ:** Ayuda ante la dificultad para las personas migrantes de conseguir alquilar un piso e incluso una habitación
- CUÁNTAS PERSONAS:** 8
- QUIÉN:** DPC y/o miembros asociados
- RECURSOS:** Gratis (personas voluntarias)

ENCUENTROS TRANSCULTURALES

- QUÉ:** Entendiendo la transculturalidad como la convivencia de lo diverso, aceptando tanto lo que nos gusta como lo que nos parece extraño en los demás, en 2025 hemos cotinuado propociando encuentros de esta naturaleza.
- CUÁNTAS PERSONAS:** 36
- QUIÉN:** Equipo DPC
- RECURSOS:** Presupuesto DPC

AGRADECEMOS LA COLABORACIÓN DE LAS SIGUIENTES ENTIDADES QUE HAN AYUDADO A VARIAS PERSONAS Y AL FORTALECIMIENTO DEL PROGRAMA:

Fundación Sur Acoge, Elige la Vida, Azalea Cultural, Nuevo Tipo de Inmigrante (NTI), Asociación Análisis y Diagnóstico de Andalucía, Red MDLR, Asociación de familias de acogida y colaboradoras (Abrázame Sevilla)

3

¿QUÉ HACEMOS CON LA COMUNIDAD RECEPTORA?



PROGRAMA RAINDROPS

El **PROGRAMA RAINDROPS** es una oportunidad para trabajar con la sociedad receptora a través de espacios de *sensibilización* y de *diálogo* en los que hablamos sobre la migración, buscamos desmontar información que promueve los prejuicios hacia las *personas migrantes* y, principalmente, ¡invitamos a la acción!

También coordinamos acciones de incidencia *online* y *offline*, que nos permiten, en diversidad de espacios y formatos, promover información positiva sobre la migración. Agradecemos el apoyo de *personas y entidades colaboradoras* de **DPC** que se suman a la promoción de estos espacios de *Diálogo* y que, nos han demostrado, que todo lugar es propicio para la reflexión sobre la realidad de las *personas migrante*.



Damos las gracias a nuestras amigas de **Uprooted Theater** por hacer un espacio dentro de sus actividades artísticas y compartir con su público historias como las de **Alpha** y **Kone**. Ambos son personas que han sido acompañadas por **DPC** y que, cada vez que comparten sus historias, nos quedamos con grandes aprendizajes.



Max Adam, profesional colaborador del **Proyecto Vulcano DPC**, junto a **Kone**, participaron en la mesa redonda del **I Encuentro Intercultural – Intergeneracional “Tejiendo Redes”**. Un evento con testimonios de *personas migrantes* dirigido al alumnado del IES El Majuelo, en Gines (Sevilla). Una actividad promovida por el grupo “Urdimbre” de mujeres comprometidas en colaboración con otras entidades sociales. Celebramos esta iniciativa y nos alegra que personas de la familia de **DPC** sean parte de estos **DIÁLOGOS** tan necesarios.

A través de nuestro espacio **MIGRACIONES+** promovemos acciones de *comunicación positiva* sobre la migración desarrolladas por otras personas, entidades, medios de comunicación, universidades, entre otros. Las redes sociales, además, son una herramienta importante para **DPC** que ayuda a difundir nuestra labor a la sociedad y unirnos a otros movimientos y campañas acordes a nuestra misión.



Foto: elseisdoble.com

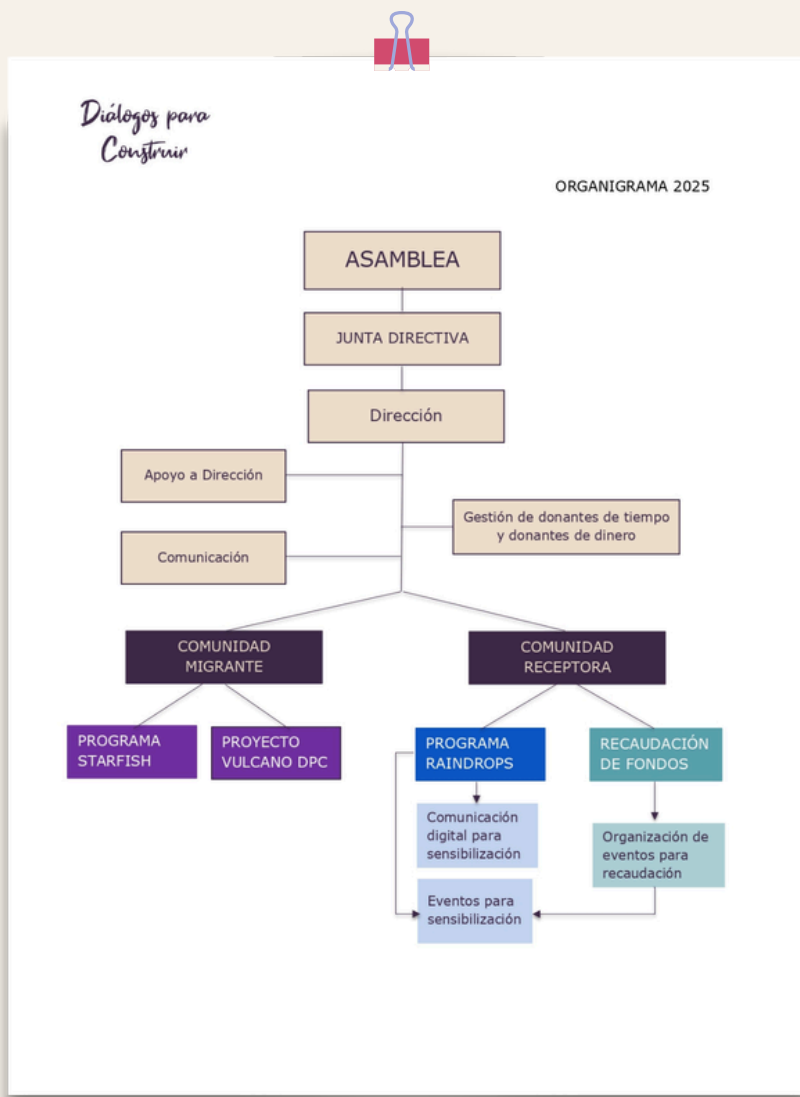
4

¿CÓMO LO HACEMOS?



TRANSPARENCIA

En 2025 hemos continuado nuestro trabajo desde la sede en la calle Vulcano de Sevilla. Las funciones de Dirección se realizan de forma voluntaria. Al finalizar 2025 contamos con dos salarios parciales. Se pagan los servicios profesionales de personal extranjero. El trabajo en los programas se desarrolla, mayoritariamente, con *personas colaboradoras*. Incluimos a continuación nuestro organigrama.



Junta Directiva DPC



Susana
Presidenta



Emily
Vicepresidenta



Vicky
Secretaria



Alejandro
Tesorero



Yacouba
Vocal

A continuación presentamos el resumen la actividad económica de **2025** que se ha nutrido **exclusivamente de fondos privados**.



Ejercicio 2025

ORIGEN DE LOS INGRESOS

Ingresos privados periódicos	25.318,00
Ingresos privados puntuales	29.249,49
Otros ingresos	2.021,57
TOTAL	56.589,06

ORIGEN DE LOS INGRESOS



DESTINO DE LOS RECURSOS

Gastos generales	6.608,71
Población de acogida	12.447,39
Programa Raindrops	12.447,39
Población migrante	33.111,54
Programa Starfish	22.668,40
Asesoramiento extranjería (proyecto Vulcano DPC)	10.443,14
TOTAL	52.167,64

DESTINO DE LOS RECURSOS



GASTOS EN PROGRAMAS Y PROYECTOS



Agradecemos su colaboración a todas las *personas donantes de dinero y de tiempo* (ver página 16-19), gracias a ellas, hemos podido seguir cumpliendo nuestra misión.



FORTALECIMIENTO INSTITUCIONAL

Nuestro trabajo se sostiene gracias al compromiso de quienes, en su mayoría desde el voluntariado, nos acompañan y fortalecen nuestra labor de múltiples formas.

¡Cada año es una oportunidad para autoevaluarnos y mejorar! De allí que procuremos la *formación* en temas que pueden ser de ayuda en el día a día de la entidad.

Este año destacamos la formación sobre *Reglamento de Extranjería* impartida por **Sofi Casalla**, gestora administrativa y extranjerista, quien es colaboradora del **Proyecto Vulcano DPC**.



A esta formación asistieron *personas colaboradoras* de **DPC**, *personas migrantes* y *personas de la comunidad de acogida* interesadas. Esta formación fue de gran ayuda para conocer información concreta para brindar asesoría y orientación en materia de extranjería. Entender todo lo que conlleva el proceso de regularización e inclusión de una *persona migrante* también desmonta ideas erróneas y bulos, lo cual nos parece fundamental. ¡Agradecemos a **Sofi** por su tiempo y a todas las personas que participaron!



Hemos participado, además en formaciones impartidas por entidades que, como **DPC**, trabajan con la *comunidad migrante*. En ellas, se ha reflexionado y proporcionado herramientas sobre temas como la *comunicación de las migraciones* y el *intercambio de experiencias en la incidencia para prevenir el racismo y la xenofobia*. Celebramos y agradecemos el haber sido parte de acciones formativas promovidas por el **Servicio Jesuita a Migrantes (SJM)** y la **Fundación porCausa**.

Este año se ha continuado con todas las tareas relacionadas con la preparación y solicitud de la declaración de **Utilidad Pública** de **DPC**. ¡Un paso fundamental para nuestro crecimiento como entidad social!

*A la fecha de publicación de la presente Memoria disponemos de la siguiente información: En el BOE de fecha 16 de abril de 2026 figura la Orden INT/ 343/2026 de 24 de marzo donde se incluye la **Declaración de Utilidad Pública de DPC**.



Construyéndo[nos]

En 2025 hemos mantenido nuestros “**Construyéndo[nos]**”, encuentros en los que nos juntamos *personas migrantes y no migrantes* de **Diálogos Para Construir**, con el objetivo de conversar, escuchar e intercambiar opiniones sobre distintos temas.

¿Por qué «Construyéndo[nos]» implica fortalecimiento institucional para DPC?



- Nos permite conocer de primera mano la realidad de la *comunidad migrante*, lo cual, ayuda a configurar de manera estratégica y SINGULAR nuestros programas.
- Se genera una relación cercana entre las *personas colaboradoras* (donantes de tiempo) y las *personas acompañadas por DPC*. ¡La motivación de colaboración crecer e, incluso, surgen nuevas iniciativas!
- Constituye un espacio abierto a *personas donantes de dinero* para que puedan conocer, de manera concreta, la causa para la cual colaboran.
- Y, lo más importante NOS CONTRUIMOS COMO PERSONAS y crecemos en empatía y solidaridad.



¡Es increíble todo lo que podemos aprender de las demás personas si tenemos disposición al Diálogo!



PERSONAS Y ENTIDADES COLABORADORAS

El trabajo de **Diálogos Para Construir** es posible gracias a las *personas colaboradoras*. Ellas son las donantes ya sea de **tiempo, dinero o ideas** que fortalecen nuestros programas. ¡Su disposición, experiencia y talento es muy valiosa! Del mismo modo, destacamos a otras **entidades** con las que hemos *trabajado en red* y que son vitales para desarrollar las actividades de nuestros programas.

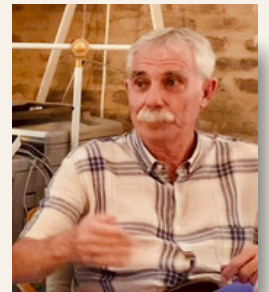


DONANTES DE TIEMPO



Susana, con independencia de su rol como presidenta, dona su tiempo realizando tareas de gestión general de **DPC**. Esto incluye el seguimiento y participación directa en los programas, búsqueda de financiación y permanente búsqueda de personas colaboradoras.

Alejandro, nuestro tesorero, nos sigue donando su tiempo apoyando acciones varias. Sigue siendo un referente respecto a la inclusión laboral de *personas migrantes*.

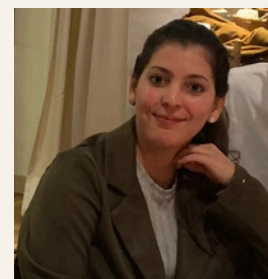


Gloria colabora con el **Programa Starfish** y el **Proyecto Vulcano DPC**. Su experiencia es de gran ayuda para dar orientación a la *comunidad migrante* respecto a distintos trámites administrativos.

Rosa brinda su apoyo en el **Proyecto Vulcano DPC** los días de atención directa y en otras actividades que sean necesarias. Es además una de las personas colaboradoras del **Programa Starfish**.



Vicky, ahora también secretaria en la JD, apoya a varias personas del **Programa Starfish** orientando en gestiones de tipo económico y/o laboral. Su aporte ha sido muy importante en tareas relacionadas con la vinculación de **DPC** y la Administración.



Ouassila colabora con el **Proyecto Vulcano DPC** realizando tareas administrativas los días de atención al público. Además se ha convertido en nuestra mediadora intercultural como acompañante e intérprete, principalmente, con personas de lengua árabe.



Max sigue con nosotros; es nuestro abogado de Extranjería de referencia y, sin duda, uno de nuestros grandes donantes de tiempo y talento para el **Proyecto Vulcano DPC**.

Sofía, gestora administrativa y extranjerista, compañera de Max, sigue colaborando en la orientación y asesoramiento desde el **Proyecto Vulcano DPC**.



Isabel nos brinda una ayuda inestimable gestionando los datos relacionados con el **Proyecto Vulcano DPC** previamente a las citas personales. Esto proporciona una fluidez en el equipo que valoramos mucho.

Javier dona su tiempo y su talento como fotógrafo, proporcionándonos imágenes de calidad para el registro audiovisual de las actividades de **DPC**.



La orientación y acompañamiento en gestiones hospitalarias es fundamental, sobre todo en casos de extrema vulnerabilidad. Damos las gracias a **Pilar Lasheras (foto)** y **Pilar Sánchez**, quienes, brindan su tiempo a algunas *personas migrantes* de nuestro **Programa Starfish** que se encuentran en tratamientos médicos especiales o revisiones rutinarias.



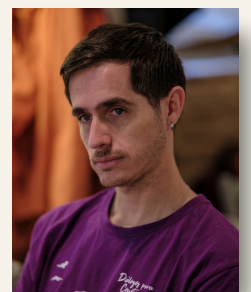
Manolo, que sin ser profesor es uno de los mejores, sigue colaborando con clases de refuerzo en el ámbito del **Programa Starfish**.



Pablo es psicólogo. Su apoyo sigue a través de acompañamientos a algunas personas del **Programa Starfish** en lo relacionado a su salud mental y apoyo emocional.



Pablo, Samantha y Thea han formado un buen equipo creando la iniciativa de *Banco de tiempo* que se trabajará con toda la *Comunidad DPC*. Tres personas con experiencias distintas que están siendo de gran ayuda para configurar este proyecto de **DPC**.



Alma y Mariano son dos personas actualmente contratadas a media jornada en nuestra entidad. Agradecemos por su colaboración a **DPC** más allá de sus asignaciones laborales.



DONANTES DE DINERO

Las acciones de **Diálogos Para Construir** son financiadas con *dinero privado*. Por ello, es muy importante el aporte económico que recibimos de nuestros **donantes puntuales** y **donantes periódicos**. También, nos alegra seguir contando con personas creativas y entusiastas que proponen actividades de recaudación de fondos. Esto, además de implicar un ingreso económico significativo nos ayuda a que cada vez más personas conozcan sobre nuestra asociación.



Damos las gracias a **Jeremiah** y **Verónica**, quienes, desde nuestros inicios, han sido un referente como **familia colaboradora**. Si alguien se pregunta cómo es una relación intercultural, la respuesta es esta familia.



Jackie, Verónica y **Laura** siguen siendo un apoyo importante en la realización eventos de recaudación de fondos a beneficio de **DPC**. Los costos de dichos eventos son asumidos por ellas. También gestionan patrocinios y vinculan a más personas para que colaboren en la organización. ¡Es un gran trabajo! ¡Gracias por tanta solidaridad y entusiasmo!



Agradecemos la colaboración continua de **Emily** y **Randa** quienes, desde sus eventos en **Uprooted Theater**, donan parte de sus beneficios a **DPC**.

Este año, además, organizaron dos diálogos sobre migración en los que participaron **Kone** y **Alpha**, personas acompañadas desde el **Programa Starfish**.

Muchas gracias a todas las demás personas que conforman esta comunidad de artistas.



Celebra y Dona: construyendo evento a evento



En marzo de este año se desarrolló el **Cóctel de Mardi Gras**, una cena especial llena de alegría, música, juegos y con el objetivo de colaborar con **DPC**. Nuestro agradecimiento a **Laura, Verónica y Jackie** por la organización. Destacamos además las donaciones a la subasta del evento por parte de: **Finca La Fronda, Marardi, Cookie Love Love, Carlsson 1064°, Lama la Uva, Aris Wells Photography y Octopus Garden**.



Gracias a **Óscar Rivilla**, grupo musical "**Los Campos**", **David Baxa, Emily y Lee**, y a muchas más personas implicadas en cada detalle de este evento especial.



A iniciativa de **Randa y Emily**, un año más, se ha celebrado el "**Día de Acción de Gracias**". ¡Una oportunidad para celebrar y compartir con la comunidad estadounidense residente en Sevilla! Esta cena ha sido, además, de carácter benéfico para apoyar los programas de **Diálogos Para Construir**.



Fue un momento muy especial para compartir entre familiares, amistades y colegas de **DPC**. Encuentros de esta naturaleza siempre son de gran valor para nuestra entidad ya que nos permiten dar a conocer a más personas nuestro trabajo con la *comunidad migrante*. Y, por supuesto, el valioso intercambio cultural que tenemos a través de festividades como estas.



¡Gracias por **CELEBRAR** y **DONAR** en favor de las personas que acompañamos!



TRABAJO EN RED Y ALIANZAS

Un año más hemos apostado por mantener y fortalecer el *trabajo en red* con entidades y colectivos que comparten nuestro compromiso con la *comunidad migrante*. Creemos que la colaboración entre organizaciones permite ampliar recursos, compartir conocimientos y generar respuestas integrales ante realidades complejas.

Se ha mantenido la relación con entidades como la **Asociación de Familias de Acogida y colaboradoras (ABRÁZAME)**, y la **Asociación NTI (Nuevo Tipo de Inmigrante)** con las que colaboramos brindando asesoría en materia de extranjería a *personas migrantes*, derivadas por ellas, a través de nuestro **Proyecto Vulcano DPC**.

También mantenemos el diálogo con la **red MDLR**, un equipo de personas voluntarias siempre atentas a las necesidades de la *comunidad migrante* en Sevilla y que, en muchas ocasiones, intercambiamos recursos relacionados a regulación administrativa e inclusión laboral.



Foto: fundacionmagtel.es

Con **Fundación Magtel** hemos iniciado una interesante colaboración en beneficio de la inclusión sociolaboral de las *personas migrantes*. Desde **DPC** derivamos personas para que participen en sus itinerarios formativos. Posteriormente, estas personas tienen la oportunidad de ser contratadas en la empresa **Magtel** de acuerdo a las competencias profesionales adquiridas y/o perfeccionadas. ¡Una oportunidad importante para alcanzar autonomía y desarrollo profesional!

Destacamos el trabajo en red con la **Cocina Económica Ntra. Sra. del Rosario (comedor social)** y con la **Asociación ELIGE LA VIDA**, ambas apoyan a personas en exclusión social. Trabajan en la búsqueda de soluciones dignas y en la prevención de situaciones de injusticia. Desde **DPC** colaboramos con ellas brindando asesoría y orientación en materia de Extranjería a *personas migrantes* que nos derivan. ¡Admiramos su trabajo y agradecemos la oportunidad de poder sumarnos!



*GRACIAS a muchas más personas que nos habéis dedicado su
Tiempo, profesionalismo y compromiso.*



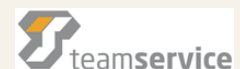
ENTIDADES COLABORADORAS

Diálogos Para Construir también agradece colaboraciones puntuales de las siguientes entidades y empresas con las que ha ampliado su trabajo en red. Su colaboración ha sido muy importante en temas como la *formación, inclusión sociolaboral, acciones de sensibilización y sostenibilidad* de nuestra entidad.



EMPRESAS EMPLEADORAS

En un contexto donde muchas *personas migrantes* continúan enfrentando barreras y prejuicios en el acceso al empleo, valoramos a quienes deciden abrir puertas. ¡Gracias a estas empresas y profesionales que apuestan por la diversidad!



EMPRESAS FACILITADORAS

Hay empresas y profesionales que, a través de sus servicios, contribuyen a que el trabajo de **Diálogos Para Construir** sea más dinámico, eficiente y cercano. Valoramos la empatía, la disposición y la sensibilidad social con la que acompañan nuestra labor.





¡Gracias por hacer posible un año de oportunidades!

Tu donación puede marcar la diferencia en la vida de muchas personas migrantes.

PUEDES COLABORAR HACIENDO UNA TRANSFERENCIA PUNTUAL O PERIÓDICA A LA SIGUIENTE CUENTA:

ES28 2100 7172 2502 0019 1822

www.dialogosparaconstruir.org



[+34 635 18 00 82](tel:+34635180082)

Asociación Diálogos Para Construir
Calle Vulcano 1 bajo B
41002 Sevilla
NIF: G395302

dpc@dialogosparaconstruir.org